



Service News

Copyright By Fiat Group Automobiles S.p.A. - Printed
07/03/2018



Modèles divers

55

015.18

Version : T.T. avec VP2-Nav 5" et 7" et Connect 6.5" et 8.8" inclus dans le programme Mopar MapCare

5580 0 000

MOPAR MAPCARE

AA

Service de mise à jour des cartes - Informations à destination du Réseau



Annule et remplace les bulletins de service suivants :

- SN 55 031.16 du 28/08/2017 pour extension de validité aux modèles Alfa Giulia et Stelvio
- SN 55 031.16 du 25/09/2017 pour extension de validité aux modèles Fiat 500X et Doblò

PROGRAMME MOPAR MAPCARE

Le système de navigation a besoin d'être mis à jour périodiquement pour garantir d'excellentes performances.

De nouvelles routes sont réalisées, les villes s'étendent et les zones piétonnes changent.

C'est ainsi qu'est né le service Mopar MapCare pour garantir des mises à jour fréquentes aux systèmes de navigation.

Mopar MapCare permet de télécharger les nouvelles cartes directement à partir du Workshop On Line à partir du portail link.e.entry et d'installer la mise à jour sur les dispositifs de navigation des véhicules inclus dans le programme.

Le service Mopar MapCare est également disponible pour les Clients en mode selfcare sur le site maps.mopar.eu.

COÛTS ET DURÉE DU SERVICE

- Le programme Mopar MapCare propose aux Clients une nouvelle mise à jour de la carte tous les trois mois.
- Les mises à jour des cartes sont comprises dans le coût du véhicule ou du navigateur.
- Le Client peut télécharger les cartes du site maps.mopar.eu gratuitement pendant trois ans ou bien s'adresser à l'Atelier.
- Le concessionnaire ne doit demander que le coût de l'installation au client qui souhaite mettre à jour les cartes avec Mopar MapCare auprès de l'atelier. Le coût doit être communiqué au préalable au client.



Au sujet du temps prévu pour l'installation, se référer aux indications fournies par le barème de temps des réparations : Opération 5580M01 – 0,20 centièmes d'heures.

VÉHICULES CONCERNÉS - 500 Abarth- Fiat 500- Fiat 500L- Fiat 500X- Fiat Tipo 4 portes (Sedan) - Fiat Tipo 5 portes (HB)- Fiat Tipo Station Wagon- Alfa Giulia- Alfa Stelvio- Doblò

DISPOSITIFS COMPATIBLES ET CARTES OFFERTES POUR LES MODÈLES FIAT

Voici ci-après la liste des dispositifs (HU – Head Unit) compatibles et les cartes offertes.



Avant de procéder, toujours vérifier la disponibilité du service sur le Workshop On Line.

Fiat 500, 500L et 500 Abarth

DISPOSITIF (HU)	FOURNISSEUR	OPTIONS	MARCHÉ	CARTE
Uconnect 7" Radio Nav(VP2 Refresh 7" Nav)	Continental	7QC	ECE	Europe

Fiat 500X

DISPOSITIF (HU)	FOURNISSEUR	OPTIONS	MARCHÉ	CARTE
Uconnect 7" Radio Nav(VP2 Refresh 7" Nav)	Continental	UGE	ECE	Europe

Uconnect 7" Radio Nav(VP2 Refresh 7" Nav)	Continental	UJE	ROW	Reste du monde
Uconnect 7" Radio Nav(VP2 Refresh 7" Nav)	Continental	0A7	EMEA Hors CEE	Afrique
Uconnect 7" Radio Nav(VP2 Refresh 7" Nav)	Continental	0A8	Middle East (SASO)	Moyen-Orient

Fiat Tipo 4 portes (Sedan), 5 Portes (Hatchback) et SW (Station Wagon)

DISPOSITIF (HU)	FOURNISSEUR	OPTIONS	MARCHÉ	CARTE
Uconnect 7" Radio Nav(VP2 Refresh 7" Nav)	Continental	7QA	ECE	Europe
Uconnect 7" Radio Nav(VP2 Refresh 7" Nav)	Continental	7QB	EMEA Hors CEE	Afrique
Uconnect 7" Radio Nav(VP2 Refresh 7" Nav-DAB)	Continental	7QC	ECE	Europe
Uconnect 7" Radio Nav(VP2 Refresh 7" Nav)	Continental	7J1	ECE	Europe
Uconnect 7" Radio Nav(VP2 Refresh 7" Nav-DAB)	Continental	7J2	ECE	Europe
Uconnect 7" Radio Nav(VP2 Refresh 7" Nav)	Continental	7VX	EMEA Hors CEE	Afrique
Uconnect 7" Radio Nav(VP2 Refresh 7" Nav)	Continental	9TY	Middle East	Moyen-Orient

Alfa Giulia et Alfa Stelvio

DISPOSITIF (HU)	FOURNISSEUR	OPTIONS	MARCHÉ	CARTE
Alfa Connect 2D NAV 6.5"(Giorgio2MID)	Magneti Marelli	RB4	ECE	Europe
Alfa Connect 3D Nav 6.5" ou 8.8"(Giorgio2HIGH)	Magneti Marelli	RB5	ECE	Europe

Doblò

DISPOSITIF (HU)	FOURNISSEUR	OPTIONS	MARCHÉ	CARTE
Uconnect 5" Radio Nav(VP2 Refresh 5" Nav)	Continental	93V	ECE	Europe
Uconnect 5" Radio Nav(VP2 Refresh 5" Nav)	Continental	93T	ROW / EMEA Extra ECE	Reste du monde / Afrique

CYCLE OPERATOIRE

Ci-après, les procédures à suivre pour installer les mises à jour des cartes des systèmes inclus dans le programme Mopar MapCare.

Dans le tableau suivant sont résumées les 3 principales opérations à effectuer :

1. Télécharger la carte mise à jour
2. Sauvegarder la mise à jour sur la clé USB
3. Installer la carte sur le navigateur

OPÉRATIONS	REMARQUES
1. Télécharger la carte mise à jour <ul style="list-style-type: none"> • Accéder au Workshop On Line à travers link.e.entry et saisir le VIN du véhicule. • Sélectionner « Données véhicule » et ensuite « Mopar MapCare ». • Cliquer sur « Carte » pour télécharger la mise à jour ; le téléchargement sera lancé en automatique. • Cliquer ensuite sur « Licence » pour télécharger le code de vérification de la carte. 	<p>Durant le téléchargement ne pas éteindre le PC ou ne pas couper le réseau. Si le téléchargement s'interrompt, sélectionner « Carte » pour relancer le processus.</p> <p>Les fichiers de la carte peuvent être téléchargés une seule fois, pour chaque mise à jour disponible (une tous les trois mois).</p> <p>Le fichier de la licence doit être téléchargé pour chaque véhicule sur lequel on souhaite effectuer la mise à jour.</p>
2. Sauvegarder la mise à jour sur la clé USB <ul style="list-style-type: none"> • Vérifier que la clé USB dispose d'une capacité supérieure à 8 GO. • Sauvegarder les fichiers de la carte et de la licence sur la clé, sans les insérer dans un dossier spécifique. 	<p>D'autres dispositifs tels que les smartphones, tablettes ou disques durs sont déconseillés.</p> <p>Si les fichiers sont compressés à l'intérieur d'un dossier, il faudra les extraire avant de les sauvegarder sur la clé.</p>
3. Installer la carte sur le navigateur <ul style="list-style-type: none"> • Faire démarrer le moteur et allumer l'autoradio. • Vérifier la version de la carte installée sur le navigateur. 	<p>Durant le processus d'installation, l'autoradio devra toujours rester allumé. Si l'autoradio sera éteint, il faudra recommencer l'installation de la carte.</p>

le navigateur.

- Insérer la clé USB dans la prise du véhicule.
- Suivre les instructions spécifiques pour chaque navigateur.

l'installation au début.

Ne pas extraire la clé USB tant que le processus d'installation n'est pas terminé.

Les paragraphes suivants contiennent, pour chaque opération, la description détaillée des interventions à effectuer.

Avant de procéder au contrôle et à l'installation des mises à jour des cartes, vérifier si des campagnes à effectuer sont associées au n° de châssis de la voiture, et procéder à leur exécution.



En particulier pour le modèle Giulia, avant la mise à jour de la carte, il est impératif d'effectuer (là où c'est prévu) les interventions des campagnes 6116, 6117, 6118 et/ou vérifier que ces interventions ont été effectuées.

1. TÉLÉCHARGER LA CARTE MISE À JOUR

- Pour télécharger la mise à jour de la carte, accéder au portail link.e.entry avec vos justificatifs d'identité (identifiant utilisateur et mot de passe) (Fig. 1) et saisir le n° de châssis (VIN) du véhicule.

Fig. 1 – Accès au portail link.e.entry



- Sélectionner dans l'ordre « Données véhicule » (1 – Fig. 2) à partir du menu en haut, puis « Mopar MapCare » (2) à partir du menu en bas à gauche. Si le service est disponible pour le véhicule, la page dédiée sera affichée avec les informations sur la mise à jour et les liens pour la télécharger.
- Pour télécharger la mise à jour, sélectionner « Carte ». Puis, télécharger le code de vérification en cliquant sur « Licence » (3).

Fig. 2 – Téléchargement de la carte et de la licence





Conseils et suggestions pour le téléchargement

Pour assurer un service rapide et efficace, il est conseillé de :

- Télécharger une seule fois le fichier de la carte, pour chaque mise à jour disponible (une fois tous les trois mois).
- En revanche, le fichier de la licence doit être téléchargé pour chaque véhicule sur lequel on souhaite effectuer la mise à jour.
- Avant le téléchargement, vérifier que l'ordinateur dispose de suffisamment d'espace : les cartes peuvent atteindre jusqu'à 8 GO.
- Si possible, utiliser une connexion rapide, mieux encore si à partir d'un réseau fixe. Pour une carte de 8 GO, le temps moyen prévu avec une connexion rapide ADSL (20 MO à la seconde) est d'environ une heure.
- Durant le téléchargement, veiller à ne pas éteindre le PC ou ne pas couper le réseau. Si le téléchargement s'interrompt, il faudra relancer le processus du début.

2. SAUVEGARDE DE LA MISE À JOUR SUR LA CLÉ USB

- Lorsque le téléchargement est terminé, sauvegarder le fichier de la carte et de la licence sur une clé USB, sans les insérer dans un dossier spécifique.
- Si les fichiers téléchargés sont compressés à l'intérieur d'un dossier, il faudra les extraire avant de les sauvegarder sur la clé.
- La carte pourrait se composer de plusieurs fichiers.
- Utiliser une clé USB vide, avec une capacité supérieure à 8 GO - formatée en mode ExFAT.
- Utiliser uniquement des clés USB ; d'autres dispositifs tels que les smartphones, tablettes ou disques durs sont déconseillés.



Il est conseillé d'utiliser une clé vide, précédemment formatée en mode ExFAT afin que la clé USB, au terme de l'opération, contienne uniquement les fichiers de la carte et de la licence téléchargés.

3. INSTALLATION DE LA MISE À JOUR DES CARTES

Opérations préliminaires

Avant de procéder à l'installation, il faut :

- Faire démarrer le moteur et allumer l'autoradio.
- Vérifier la version de la carte installée sur le navigateur.

Le moteur et l'autoradio devront restés allumés pendant toute la durée de l'installation.

Le processus d'installation peut durer jusqu'à une heure, selon les dimensions du fichier.

Laisser le moteur allumé de manière à éviter que l'autoradio s'éteigne.

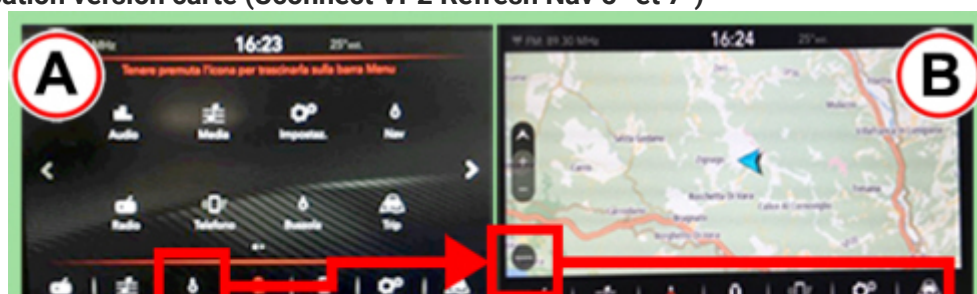
Puis vérifier que la version installée sur le navigateur est antérieure à celle téléchargée sur le Workshop On Line.

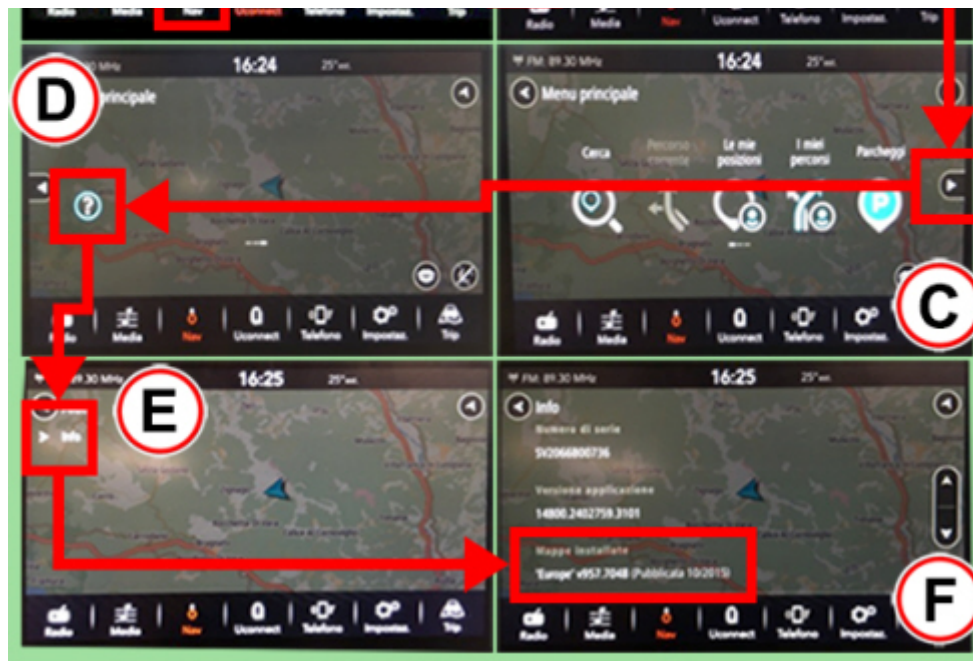
Vérification de la version de la carte - Systèmes Uconnect VP2 Refresh Nav 5" et 7"

Pour contrôler la version de la carte installée procéder comme suit :

- Sélectionner NAV (A - Fig. 3).
- Faire défiler le menu du navigateur (B, C et D - Fig. 3).
- Sélectionner « Infos » (E - Fig. 3).
- Si la version de la carte installée sur le navigateur (F - Fig. 3) est antérieure à celle téléchargée du portail, procéder avec l'installation.

Fig. 3 – Vérification version carte (Uconnect VP2 Refresh Nav 5" et 7")



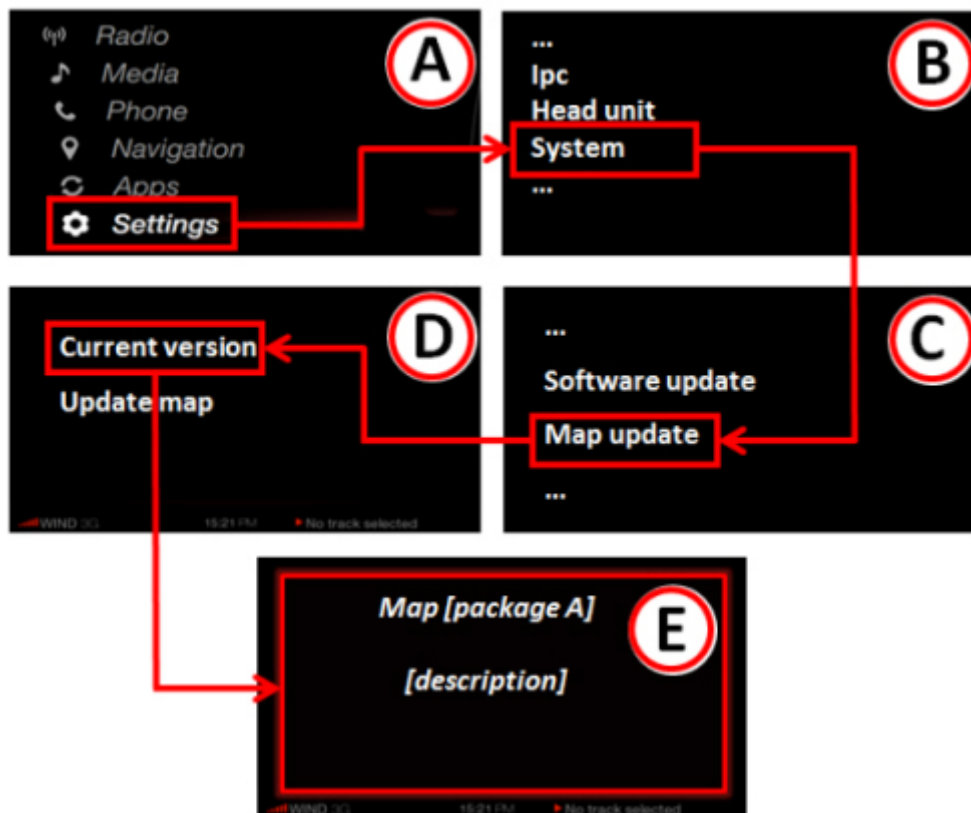


Contrôle de la version de la carte - Systèmes Alfa Connect 6.5" et 8.8"

Pour contrôler la version de la carte installée procéder comme suit :

- Sélectionner Configurations (Setting) sur le menu principal (A - Fig. 4).
- Sélectionner en cascade Système (System), Mise-à-jour carte (Map update) et Version actuelle (Current version) (B, C, D - Fig. 4).
- Si la version de la carte installée sur le navigateur (E - Fig. 4) est antérieure à celle téléchargée à partir du portail, procéder avec l'installation.

Fig. 4 – Contrôler version de la carte (Alfa Connect 6.5" et 8.8")



Installation des cartes

Le processus d'installation des cartes est différent selon le dispositif installé sur la voiture.

Les pages suivantes décrivent les processus d'installation pour les systèmes suivants :

- Systèmes Uconnect VP2 Refresh Nav 5" et 7"
- Systèmes Alfa Connect 6.5" et 8.8"

Installation cartes - Systèmes Uconnect VP2 Refresh Nav 5" et 7"



Durant l'installation, NE PAS extraire la clé USB et NE PAS éteindre l'autoradio et/ou couper le moteur. Si le processus s'interrompt, il faudra le relancer du début. Lorsque l'installation aura commencé, la carte présente sur le navigateur sera éliminée.

- Insérer la clé dans la prise USB du véhicule, après quelques secondes, l'écran (A – Fig. 5) est affiché ; sélectionner « Start » pour continuer ; l'écran (B – Fig. 5) est affiché.
- Dans l'écran (B – Fig. 5), un message rappelle que la clé USB doit toujours rester insérée durant l'installation de la carte. Le véhicule et l'autoradio doivent rester allumés. Lorsque l'installation aura commencé, la carte déjà présente sur le navigateur sera éliminée. Pour lancer l'installation, sélectionner « Ok ».

Fig. 5



- Pendant l'installation, une barre apparaîtra et indiquera progressivement l'état d'avancement de la procédure en cours (C – Fig. 6). Une fois le processus lancé, il ne sera plus possible de l'interrompre.
- Attendre l'achèvement de la procédure jusqu'à ce que l'écran affiche l'indication de la mise à jour effectuée avec succès (D – Fig. 6).
- À présent, attendre que la page illustrée (D – Fig. 6) se soit affichée pour retirer la clé USB.

Fig. 6



- Après avoir ôté la clé USB, le système affiche de nouveau l'écran initial (E – Fig. 7).

Fig. 7



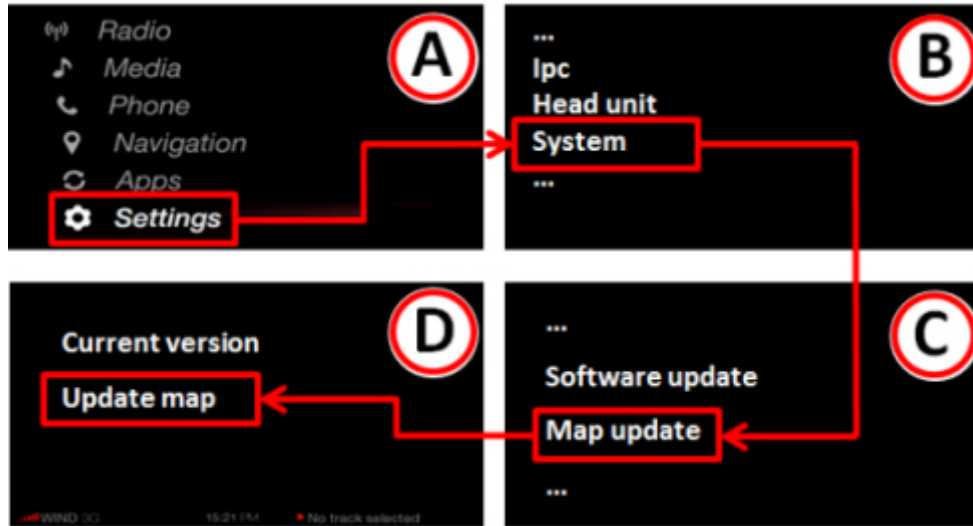
Installation cartes - Systèmes Alfa Connect 6.5" et 8.8"



Durant l'installation, NE PAS extraire la clé USB et NE PAS éteindre l'autoradio et/ou couper le moteur. Si le processus s'interrompt, il faudra le relancer du début. Lorsque l'installation aura commencé, la carte présente sur le navigateur sera éliminée.

- Sélectionner Configurations (Setting) sur le menu principal (A - Fig. 8).
- Sélectionner en cascade Système (System), Mise-à-jour carte (Map update) et Mettre à jour carte (Update map) (B, C, D - Fig. 8).

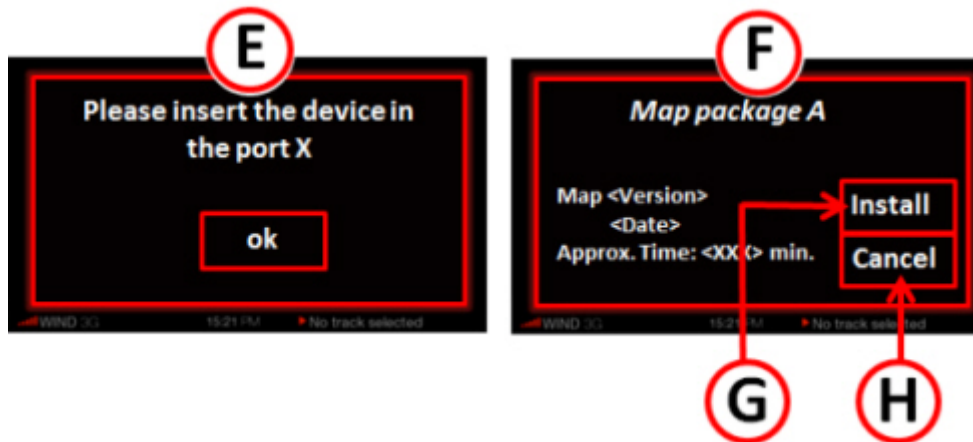
Fig. 8



Insérer la clé dans la prise USB de la voiture, après quelques secondes, l'une des pages suivantes s'affiche (figure 9) :

- Si la clé USB n'est pas connectée ou est insérée dans le mauvais port, l'écran E s'affiche.
- Si la clé USB est connectée correctement l'écran F s'affiche.
- Sélectionner Installer (Install) (G - Fig. 9) pour lancer l'installation des cartes, la page (I - Fig. 10) s'affiche.
- En sélectionnant Cancel (H - Fig. 10), la page (C - Fig. 8) s'affiche de nouveau.

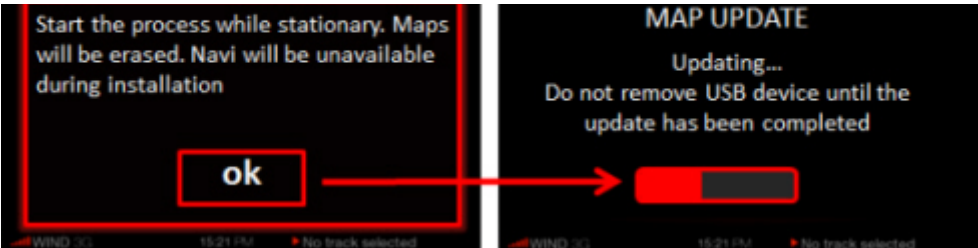
Fig. 9



- Sur l'écran (I - Fig. 10), un message rappelle de démarrer la procédure avec un véhicule arrêté ; les cartes existantes seront effacées et le navigateur ne sera pas disponible pendant la procédure d'installation des nouvelles cartes.
- Sélectionner OK pour lancer l'installation des cartes, la page (J - Fig. 10) s'affiche.
- Sur l'écran (J - Fig. 10), un message rappelle que la clé USB doit toujours rester insérée durant l'installation de la carte, jusqu'à la fin de la procédure.
- Pendant l'installation, une barre apparaîtra qui indiquera progressivement l'état d'avancement de la procédure en cours. Une fois le processus lancé, il ne sera plus possible de l'interrompre.

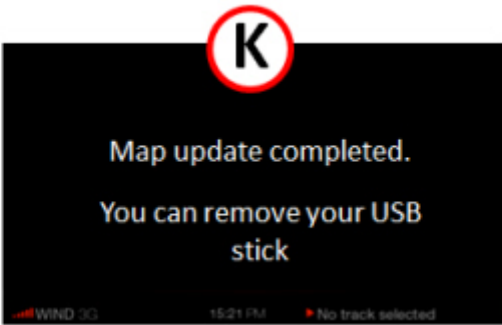
Fig. 10






- Attendre la fin de la procédure jusqu'à ce que l'écran affiche l'indication de la mise à jour effectuée avec succès (K – Fig. 11).
- À ce stade, attendre l'affichage de la page (K – Fig. 11) pour retirer la clé USB.

Fig. 11



MESSAGES D'ERREUR

Avant ou durant l’installation de la carte, le système de navigation pourrait émettre un message d'erreur. Les messages d'erreurs possibles et les instructions à suivre pour chaque cas sont indiqués ci-après.

 Si l'installation s'interrompt, il faudra relancer le processus du début.

Comme pour le processus d'installation, les messages d'erreur sont également gérés différemment selon le modèle du navigateur.

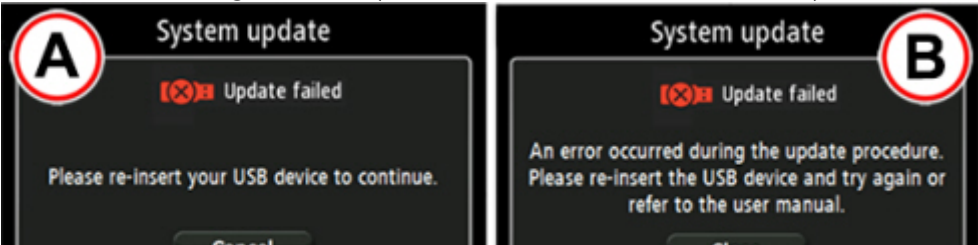
Les pages suivantes décrivent les messages d'erreur pour les systèmes suivants :

- Systèmes Uconnect VP2 Refresh Nav 5” et 7”
- Systèmes Alfa Connect 6.5” et 8.8”

Messages d’erreur - Systèmes Uconnect VP2 Refresh Nav 5” et 7”
Erreurs affichées avant ou durant le processus d'installation (Fig. 12)

MESSAGE D'ERREUR (ERROR MESSAGE)	TYPE D'ERREUR ET INSTRUCTIONS
Please re-insert your USB device to continue.	Se la clé est débranchée durant le processus d'installation, le système de navigation affiche l'écran « A » et lorsque la fenêtre est fermée, il affiche l'écran « B ».
An error occurred during the update procedure. Please re-insert the USB device and try again or refer to the user manual.	Réinsérer la clé USB et redémarrez l'installation depuis le début. Si le message d'erreur persiste : <ul style="list-style-type: none">• sauvegarder le fichier carte et la licence sur une nouvelle clé USB.• vérifier que le système du fichier (formatage) de la clé est ExFAT. Il est rappelé que les dispositifs tels que les smartphones, tablettes ou disques durs sont déconseillés.

Fig. 12 – Page-écran avec message d’erreur (Uconnect VP2 Refresh Nav 5” e 7”)

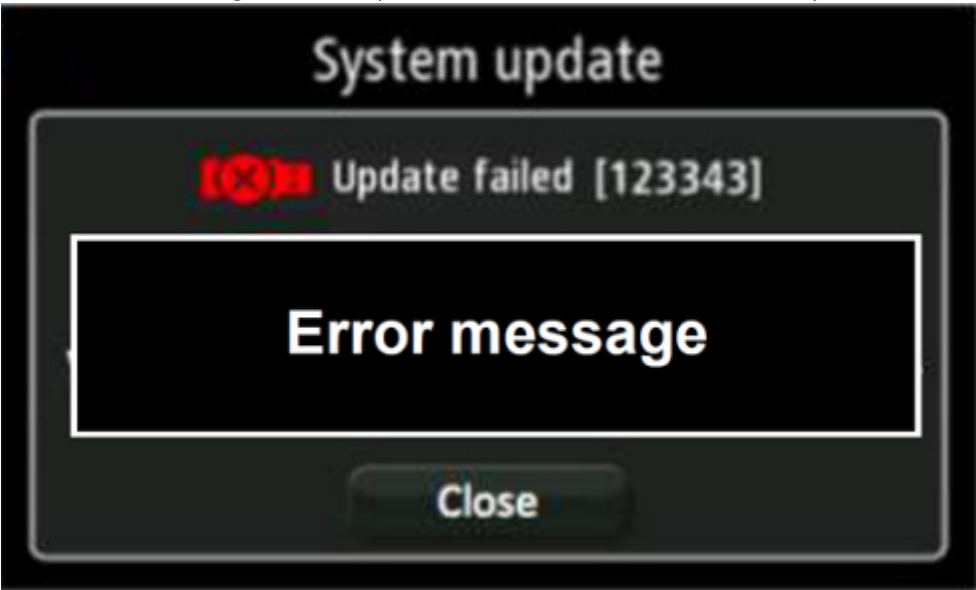




Erreurs affichées durant le processus d'installation (Fig. 13)

MESSAGE D'ERREUR (ERROR MESSAGE)	TYPE D'ERREUR ET INSTRUCTIONS
There is an invalid map on your USB device. Please repeat the map download procedure on your computer.	La licence n'est pas valable ou bien un ou plusieurs fichiers manquent sur la clé USB. Vérifier que tous les fichiers téléchargés ont bien été sauvegardés sur la clé USB. Si les fichiers sont compressés à l'intérieur d'un dossier ZIP, il faudra les extraire avant de les sauvegarder sur la clé. Rappelons également que le fichier de la licence doit être téléchargé sur le Workshop On Line à travers le portail link.e.entry pour chaque véhicule que l'on souhaite mettre à jour.
The map on your USB device is older than your current version, Europe xxxxx. Please repeat the map download procedure on your computer to get the latest map.	La carte que l'on souhaite installer sur le navigateur est moins récente que celle qui est déjà installée. Vérifier la version installée sur le navigateur et télécharger sur le Workshop On Line du portail link.e.entry la dernière version de la carte disponible.
There is not enough free storage space on your system. Please contact the support desk.	Si ce message est affiché, veuillez contacter le Support Technique.
The map on you USB device has been modified. Please repeat the map download procedure on your computer.	Un ou plusieurs fichiers ont été renommés ou ils sont absents à l'intérieur de la clé. Avant de procéder à l'installation, toujours vérifier de bien avoir sauvegardé tous les fichiers téléchargés à l'intérieur de la clé USB. Les fichiers compressés dans un dossier ZIP doivent être extraits du dossier avant d'être sauvegardés sur la clé. Le nom du fichier ne doit pas être modifié.
An error occurred during the update procedure. Please remove the USB device and try again or refer to the user manual.	La clé USB a été débranchée durant la mise à jour ou les fichiers n'ont pas été extraits du dossier ZIP.

Fig. 13 – Page-écran avec message d’erreur (Uconnect VP2 Refresh Nav 5” e 7”)



Messages d'erreur - Systèmes Alfa Connect 6.5” et 8.8”

Selon le type d'erreur, les écrans suivants sont affichés :

- Erreurs affichées durant le processus d'installation A – Fig. 14
- Erreurs affichées durant le processus d'installation B – Fig. 14

• Erreurs affichées durant le processus d'installation B - Fig. 14

Fig. 14 – Écran avec message d'erreur (Alfa Connect 6.5" et 8.8")



Erreurs affichées avant le processus d'installation (A - Fig. 14)

MESSAGE D'ERREUR (ERROR MESSAGE)	TYPE D'ERREUR ET INSTRUCTIONS
The USB device has no valid map updates.	La clé USB ne contient pas le fichier carte. Vérifier que le fichier se trouve sur la clé. Si les fichiers carte sont contenus dans un ZIP, les extraire avant de les sauvegarder sur la clé USB.
There is an invalid map on your USB device. Please repeat the map download process.	Si le fichier licence n'est pas valide, ne figure pas sur la clé ou a été renommé, le système émet un message d'erreur. Connectez-vous à Workshop On Line sur le portail link.e.entry avec vos identifiants, saisir le VIN de la voiture pour laquelle la mise à jour de la carte est nécessaire, et télécharger le fichier licence.
The map in your USB device is not newer than one installed on your vehicle.	La mise à jour de la carte que vous souhaitez installer est moins récente que celle installée sur le véhicule. Vérifier la version installée sur le navigateur.

Erreurs affichées durant le processus d'installation (B - Fig. 14)

MESSAGE D'ERREUR (ERROR MESSAGE)	TYPE D'ERREUR ET INSTRUCTIONS
An error occurred during installation. Please remove the USB device and try again.	Vérifier que le fichier licence et la dernière version de la carte sont présents sur la clé. Supprimer de la clé les fichiers de la carte obsolètes ou le fichier licence qui n'appartient pas à la voiture sur laquelle vous souhaitez installer la mise à jour. Avant de procéder à l'installation, toujours vérifier de bien avoir sauvegardé tous les fichiers téléchargés à l'intérieur de la clé USB. Si les fichiers carte sont contenus dans un ZIP, les extraire avant de les sauvegarder sur la clé USB.
The USB device was disconnected. Please re-insert it and try again.	Si la clé a été retirée pendant l'installation, la réinsérer correctement dans le port USB et répéter le processus depuis le début. Si le message d'erreur persiste : • sauvegarder le fichier carte et la licence sur une nouvelle clé USB. • vérifier que le système du fichier (formatage) de la clé est ExFAT. Il est rappelé que les dispositifs tels que les smartphones, tablettes ou disques durs sont déconseillés.
The installation has been interrupted. Please restart the vehicle and try again.	Si le moteur est éteint pendant l'installation, répéter le processus depuis le début.
Not enough free storage space on your System. Try again later	Si ce message est affiché, veuillez contacter le support technique.
If Indate file is	

update file is corrupt or is unauthorized. Please obtain a new, original update file.

Le fichier carte ou la licence ont été modifiés. Pour obtenir les fichiers originaux, connectez-vous à Workshop On Line sur le portail link.e.entry avec vos identifiants, saisir le VIN de la voiture et télécharger le fichier licence et la carte.

Vérification finale et Informations sur le système de navigation

Si la procédure s'est terminée avec succès, contrôler que la nouvelle carte a bien été effectivement installée. Les informations sur la version des cartes installées peuvent être vérifiées directement sur les dispositifs dans la section « informations du système » (voir le paragraphe précédent « Vérification de la version de la carte »).

La page « Info » des systèmes Uconnect VP2 Refresh 5" et 7" (Fig. 15) affiche les informations suivantes :

1. Numéro de série : le numéro de série ou MUID indique le jour, le mois, l'année et l'établissement dans lequel le modèle a été produit.
2. Version de l'application : il s'agit de la version du Logiciel de navigation présent dans le dispositif (HU).
3. Cartes installées : il s'agit de la version de la carte déjà installée sur le navigateur.

Fig. 15 - Informations du système

